


**37E FESTIVAL TOUS COURTS
COURT ELÉMENTAIRE**



**DOSSIER
PÉDAGOGIQUE**

**EN MÉTROPOLE 25 > 29 NOV
AIX-EN-PROVENCE
3 DEC > 7 DEC 2019**



PAGE 3 - SATURDAY'S APARTMENT

PAGE 5 - LE TRAVERSEUR

PAGE 7 - PETITE ÉTINCELLE

PAGE 9 - NUIT CHÉRIE

PAGE 11 - BACK TO THE MOON

PAGE 13 - LE VOYAGE DANS LA LUNE

PAGE 15 - LES MOTS CROISÉS DU CINÉMA

PAGE 17 - CRÉEZ VOUS-MÊMES VOS THAUMATROPES

SATURDAY'S APARTMENT



FICHE TECHNIQUE

RÉALISATEUR ET SCÉNARISTE :

JEON SEUNGBAE

PHOTOGRAPHIE : JEON

SEUNGBAE, KANG INSUK, SONG

JAECHON

MONTAGE : JEON SEUNGBAE

ANIMATION : JEON SEUNGBAE,

KANG INSUK

MUSIQUE : JUNG YERHYUN

PRODUCTEUR : JEON SEUNGBAE

GENRE : ANIMATION

PAYS : CORÉE DU SUD

DURÉE : 7 MIN

SYNOPSIS

Dans un immeuble où vivent cinq familles, chacun semble exécré par les bruits que produisent les autres habitants. Perceuse électrique, aspirateur, trampoline, cris d'enfants, rien ne semble pouvoir arrêter ce vacarme insupportable. Lorsque soudain survient une panne d'électricité. Les voisins se trouvent contraints d'aller à la rencontre les uns des autres dans un calme inhabituel pour constater les conséquences de l'incident. Tout le monde doit alors se retrousser les manches dans cette mésaventure.

ANALYSE - SATURDAY'S APARTMENT

Les questions sont libres. L'important est de vous amener à vous interroger sur le film. Vous pouvez, par exemple, vous demander : « Qui est le personnage principal du film, le protagoniste ? » ou « Combien de temps dure ce film ? » ou « De quoi parle-t-il ? » ou « Comment cela nous est-il montré ? ». Le but étant de dégager une analyse personnelle du film.

QUI ?
QUOI ?
OÙ ?
QUAND ?
COMMENT ?
COMBIEN ?
POURQUOI ?

Lexique : relier chaque mot à sa définition

Vraisemblable

Stop Motion

Montage

Insert

Scénario

Corée du Sud

- Faire de l'animation avec des objets, image par image.
- Assemblage des plans pour créer un film.
- Très gros plan sur un objet dans un but narratif, c'est-à-dire qu'il va servir l'histoire.
- Document décrivant les actions et les dialogues d'un film.
- Pays d'Asie de l'Est qui couvre la moitié sud de la péninsule. Sa capitale est Séoul, dont l'écriture est le hangeul ou hangul et la monnaie le won. L'animal représentant le pays est le tigre.
- Qui a toutes les apparences du vrai.

OBSERVATIONS PERSONNELLES

NOTE



#FTC2019

LE TRAVERSEUR



FICHE TECHNIQUE

RÉALISATEUR : MARGUERITE
DIDIERJEAN

SCÉNARISTES : MARGUERITE
DIDIERJEAN & CÉCILE LUGIEZ

ACTEURS : ARCHIBALD SMETS,
VINCENT LÉCUYER

DIRECTEUR PHOTO (IMAGE) :
AURÉLIAN PECHMEJA

SON : KENZO CHALE

MONTEUSE : LUDIVINE SAËS

MUSIQUE : THOMAS FAGE

PRODUCTEUR : NO BE ONE

GENRE : IMAGES RÉELLES

PAYS : BELGIQUE

DURÉE : 13 MIN 40 S

SYNOPSIS

Le père de Lucas est au chômage, il ne fait rien de ses journées, jusqu'au jour où il retrouve du travail : c'est lui qui va désormais faire traverser son fils et les autres enfants devant l'école.

ANALYSE - LE TRAVERSEUR

Les questions sont libres. L'important est de vous amener à vous interroger sur le film. Vous pouvez, par exemple, vous demander : « Qui est le personnage principal du film, le protagoniste ? » ou « Combien de temps dure ce film ? » ou « De quoi parle-t-il ? » ou « Comment cela nous est-il montré ? ». Le but étant de dégager une analyse personnelle du film.

QUI ?
QUOI ?
OÙ ?
QUAND ?
COMMENT ?
COMBIEN ?
POURQUOI ?

Lexique : relier chaque mot à sa définition

Casting

Bienveillance

Belgique

Gros Plan

Plan

- Royaume d'Europe de l'Ouest, bordé par la France, les Pays-Bas, l'Allemagne, le Luxembourg et la mer du Nord. Elle est l'un des six pays fondateurs de l'Union Européenne.
- Cadrage serré sur un personnage ou un objet. Il est souvent utilisé pour cadrer de près les visages, et permet de dévoiler les sentiments du personnage au spectateur.
- Capacité à se montrer indulgent, gentil et attentionné envers les autres tout en étant désintéressé et compréhensif.
- Prise de vues, comprise entre la mise en marche de la caméra et son arrêt.
- Sélection des acteurs et des figurants (d'un film ou d'un spectacle).

OBSERVATIONS PERSONNELLES

NOTE



#FTC2019

PETITE ETINCELLE



FICHE TECHNIQUE

RÉALISATEUR : NICOLAS BIANCO-LEVRIN ET JULIE REMBAUVILLE

DIRECTEUR PHOTO (IMAGE) :

NICOLAS BIANCO-LEVRIN

SON : JULIE REMBAUVILLE

ANIMATION : NICOLAS BIANCO-LEVRIN

MUSIQUE : MAXENCE CAMELIN

PRODUCTEUR : ASSOCIATION
PROTOTYPES ASSOCIES

GENRE : ANIMATION/IMAGES
RÉELLES

PAYS : FRANCE

DURÉE : 3 MIN

SYNOPSIS

Une petite souris vit au milieu des livres et de leurs aventures épiques. Lorsque la bougie s'éteint et que la boîte d'allumettes est vide, c'est à son tour de se lancer dans une aventure dangereuse à travers la maison, à la recherche d'une petite étincelle.

ANALYSE - PETITE ETINCELLE

Les questions sont libres. L'important est de vous amener à vous interroger sur le film. Vous pouvez, par exemple, vous demander : « Qui est le personnage principal du film, le protagoniste ? » ou « Combien de temps dure ce film ? » ou « De quoi parle-t-il ? » ou « Comment cela nous est-il montré ? ». Le but étant de dégager une analyse personnelle du film.

QUI ?
QUOI ?
OÙ ?
QUAND ?
COMMENT ?
COMBIEN ?
POURQUOI ?

Lexique : relier chaque mot à sa définition

Hybride

Téméraire

Plongée

Incrustation

Aventure

- Technique d'effets spéciaux consistant à intégrer dans une même image, par logiciel, des objets filmés séparément ou des objets 3D par ordinateur.
- Suite de péripéties et de rebondissements qui arrive de façon imprévue, et surprenante.
- Qui n'appartient à aucun genre particulier, composé d'un mélange d'éléments de différentes natures.
- Angles de prise de vue qui consistent à se placer au-dessus d'un sujet, peut donner une impression de domination à l'inverse de la contre-plongée.
- Qui est courageux au point d'accomplir des actions dangereuses.

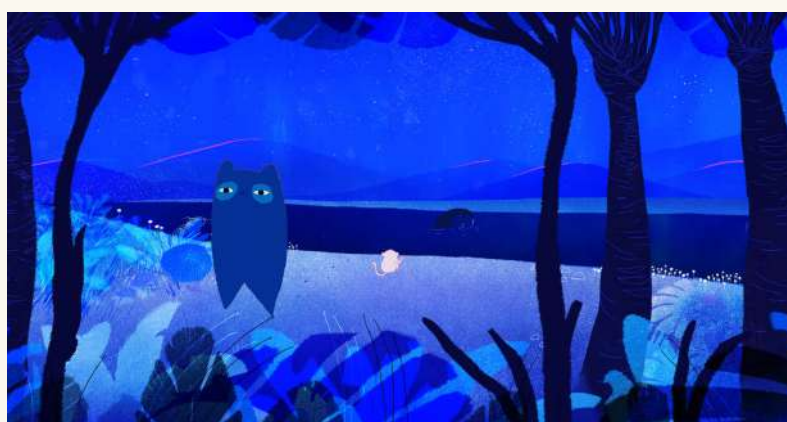
OBSERVATIONS PERSONNELLES

NOTE



#FTC2019

NUIT CHÉRIE



FICHE TECHNIQUE

RÉALISATRICE ET SCÉNARISTE :

LIA BERTELS

DESSIN : LIA BERTELS

ANIMATION : EVE DEROECK, LIA BERTELS, SARAH BRÛLÉ, LORA D'ADDAZIO

EFFETS SPECIAUX : RÉMI DURIN

DECORS : MÉLANIE TONDEUR

SON : LAURENT MARTIN

MUSIQUE : KOUROSH YAGHMAEI, ANTOINE BONAN

PRODUCTEURS :

AMBIANCES...ASBL, THIERRY ZAMPARUTTI, LUNA BLUE FILM, SERGE KESTEMONT

GENRE : ANIMATION

PAYS : BELGIQUE

DURÉE : 13 MIN 46

SYNOPSIS

En hiver, dans l'Himalaya, un ours n'arrive pas à s'endormir. Il pense trop et broie du noir. Lorsqu'un singe blanc lui propose d'aller manger du miel chez sa tante pour lui changer les idées. Une belle nuit d'hiver s'ouvre alors à eux et l'ours réalise qu'il a bien fait de ne pas s'endormir.

ANALYSE - NUIT CHÉRIE

Les questions sont libres. L'important est de vous amener à vous interroger sur le film. Vous pouvez, par exemple, vous demander : « Qui est le personnage principal du film, le protagoniste ? » ou « Combien de temps dure ce film ? » ou « De quoi parle-t-il ? » ou « Comment cela nous est-il montré ? ». Le but étant de dégager une analyse personnelle du film.

QUI ?
QUOI ?
OÙ ?
QUAND ?
COMMENT ?
COMBIEN ?
POURQUOI ?

Lexique : relier chaque mot à sa définition

Onirique

Récit initiatique

Mythe

Personnification

Poétique

- Relatif à la poésie, qui est capable d'émouvoir la sensibilité, l'imagination par ses caractères originaux, son charme.
- Ce qui est propre au rêve.
- Récit mettant en scène des êtres surnaturels, des actions imaginaires, des fantômes collectifs...
- Type de récit où le lecteur suit l'évolution du personnage principal vers une meilleure compréhension du monde ou de lui-même.
- Consiste à donner des traits propres aux êtres humains, comme la parole, la pensée, à des animaux ou à des objets inanimés.

OBSERVATIONS PERSONNELLES

NOTE



#FTC2019

10

BACK TO THE MOON



FICHE TECHNIQUE

RÉALISATEURS : HÉLÈNE LEROUX,
FRANÇOIS-XAVIER (FX) GOBY

ANIMATION : CLÉMENT FASSLER,
FRANKIE SWAN, EDWIN LEEDS,
LUCAS VIGROUX, FLORIAN MOUNIÉ

DECORS : CÉLINE DESRUMAUX,
ELÉNA DUPRESSOIR, SIGNE COLD,
REBECCA CRANE

EFFETS SPECIAUX : SIGNE COLD,
DAVE HUNT, TOM MELSON, JÉRÔME
FERRA, VICTOR VINYALS, MARK
DAVIES, PATRICK HEARN

MUSIQUE : MATHIEU ALVADO

PRODUCTEURS : GOOGLE
SPOTLIGHT STORIES, KAREN
DUFILHO, NEXUS

STUDIOS, MARIANO MELMAN

GENRE : ANIMATION

PAYS : ÉTATS-UNIS, ROYAUME-UNI

DURÉE : 2 MIN 30

SYNOPSIS

Un séduisant illusionniste, une dame de cœur et un méchant homme vert entreprennent un voyage à travers les débuts du cinéma et la magie du mouvement, dans cet hommage au talentueux magicien et pionnier du septième art qu'était Georges Méliès.

ANALYSE - BACK TO THE MOON

Les questions sont libres. L'important est de vous amener à vous interroger sur le film. Vous pouvez, par exemple, vous demander : « Qui est le personnage principal du film, le protagoniste ? » ou « Combien de temps dure ce film ? » ou « De quoi parle-t-il ? » ou « Comment cela nous est-il montré ? ». Le but étant de dégager une analyse personnelle du film.

QUI ?
QUOI ?
OÙ ?
QUAND ?
COMMENT ?
COMBIEN ?
POURQUOI ?

Lexique : relier chaque mot à sa définition

Réalisateur

Magicien

Animation 3D

Hommage

Surréalisme

- Personne qui produit, comme par magie, des effets extraordinaires à l'aide de trucages.
- Technique d'animation numérique qui se fait sur ordinateur en créant des volumes en relief.
- Mouvement artistique du XXe siècle, comprenant l'ensemble des procédés de création et d'expression utilisant toutes les forces psychiques (automatisme, rêve, inconscient) libérées du contrôle de la raison et en lutte contre les valeurs reçues.
- Personne qui dirige la création du film
- Marque, témoignage de respect, de reconnaissance, de gratitude envers une personne, une oeuvre, une action.

OBSERVATIONS PERSONNELLES

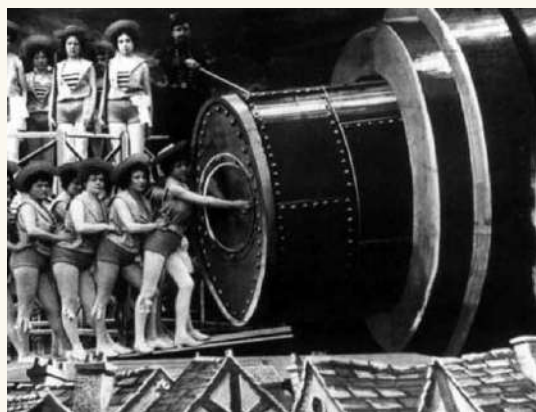
NOTE



#FTC2019

12

LE VOYAGE DANS LA LUNE



FICHE TECHNIQUE

RÉALISATEUR : GEORGES MÉLIÈS

SCÉNARISTE : GEORGES MÉLIÈS,
D'APRÈS DE LA TERRE À LA LUNE DE
JULES VERNE (1865)

ACTEURS : GEORGES MÉLIÈS, ÉDOUARD
BRUNET, DEPIERRE, GABRIEL FARJAU,
FERNAND KELM, VICTOR ANDRÉ, HENRI
DELANNOY, JEANNE D'ALCY, LES
DANSEUSES DU CORPS DE BALLET DU
CHÂTELET, LES ACROBATES DES FOLIES-
BERGÈRE

DIRECTION ARTISTIQUE : CLAUDEL

PHOTOGRAPHIE : THÉOPHILE MICHAULT
ET LUCIEN TAINGUY

DECORS : GEORGES MÉLIÈS

COSTUMES : JEANNE D'ALCY

PRODUCTEUR : STAR FILM (GEORGES
MÉLIÈS)

GENRE : IMAGES RÉELLES, NOIR ET
BLANC

PAYS : FRANCE

DURÉE : 14 MIN

SYNOPSIS

Le professeur Barbenfouillis, président du Club des astronomes, décide d'entreprendre une expédition sur la Lune. Accompagné de six savants, il monte dans un gigantesque obus tiré par un énorme canon. Arrivés sans encombre, les scientifiques découvrent le «clair de Terre», affrontent une tempête de neige et rencontrent d'étranges créatures qui les font prisonniers. Réalisé en 1902, dit premier film de science-fiction, par celui qui pour beaucoup inventa le 7ème art.

ANALYSE - LE VOYAGE DANS LA LUNE

Les questions sont libres. L'important est de vous amener à vous interroger sur le film. Vous pouvez, par exemple, vous demander : « Qui est le personnage principal du film, le protagoniste ? » ou « Combien de temps dure ce film ? » ou « De quoi parle-t-il ? » ou « Comment cela nous est-il montré ? ». Le but étant de dégager une analyse personnelle du film.

QUI ?
QUOI ?
OÙ ?
QUAND ?
COMMENT ?
COMBIEN ?
POURQUOI ?

Lexique : relier chaque mot à sa définition

Course poursuite

Science-fiction

Illusion

Trucage

Georges Méliès

- Prestidigitateur puis un réalisateur de films. Il est un des premiers à avoir su utiliser l'invention des Frères Lumière dans une dimension artistique. Il a utilisé son passé de prestidigitateur pour inclure dans ses films des trucages qui sont les ancêtres des effets spéciaux.
- Traque effrénée, riche en péripéties pour rattraper une personne qui s'enfuit. Un classique du cinéma.
- Genre fictionnel qui imagine des alternatives à notre univers.
- Perception fautive et trompeuse, qui recrée le sentiment du réel.
- Procédé utilisé surtout en audiovisuel afin de créer une illusion ; ensemble de ces procédés et art de les utiliser.

OBSERVATIONS PERSONNELLES

NOTE



#FTC2019

14

LES MOTS CROISÉS DU CINÉMA

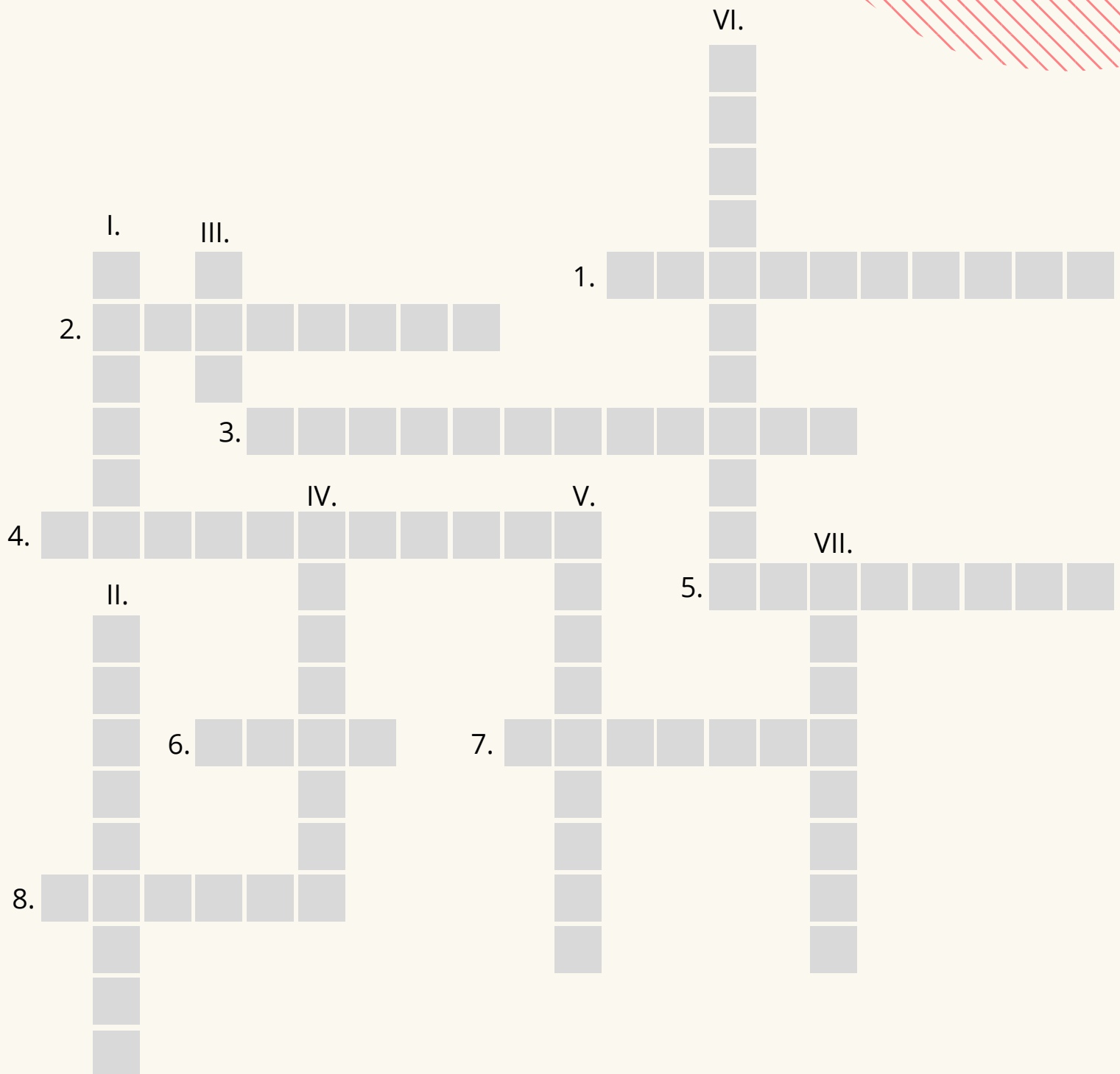


A partir de cette page ne plus imprimer en recto/verso



OBJECTIFS :

- Savoir orthographier sans erreur
- Différencier « horizontalement » et « verticalement »
- Connaître le sens du vocabulaire



HORizontalement :

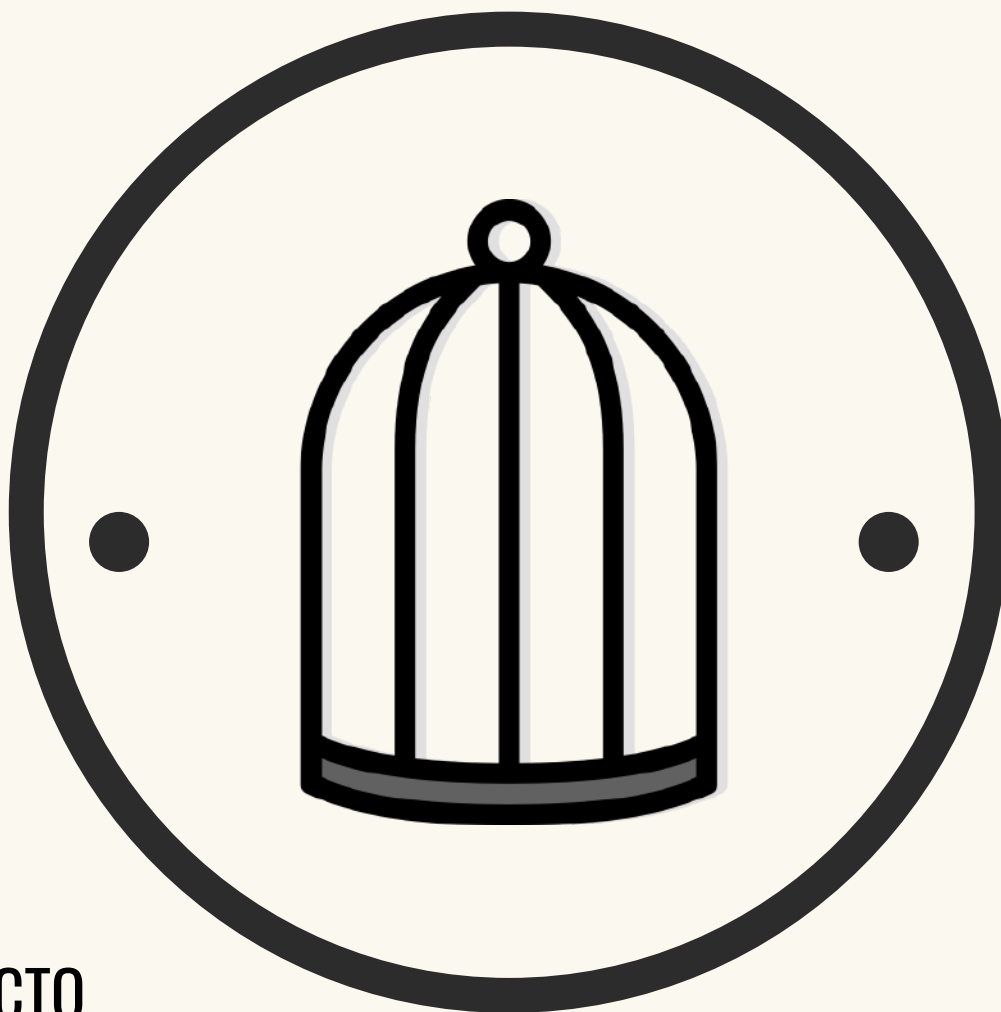
- 1.** Déplacement réel de la caméra durant la prise de vue qui amène à un changement de point de vue physique.
- 2.** Action de réaliser des prises de vues cinématographiques.
- 3.** Genre cinématographique à part entière et opposé au cinéma de fiction, qui s'appuie sur des documents pour décrire une certaine réalité.
- 4.** Angle de prise de vue opposé à l'angle choisi pour le plan précédent.
- 5.** Capacité à s'identifier à quelqu'un, à ressentir et partager ses émotions.
- 6.** Construction de l'imagination à l'état de veille, destinée à échapper au réel, à satisfaire un désir.
- 7.** Œuvre ou genre artistique créés par l'imagination, qui n'a pas de modèle complet dans la réalité.
- 8.** Personne qui interprète un rôle.

Verticalement :

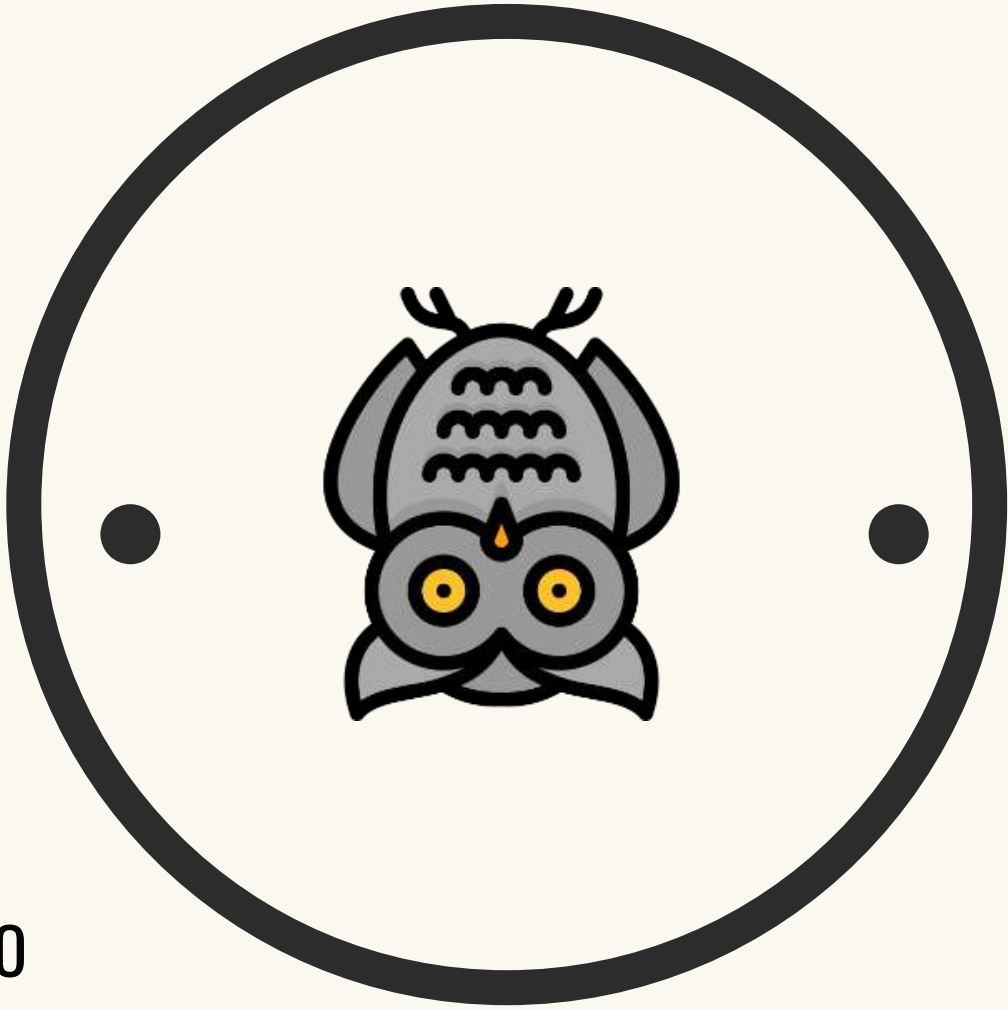
- I.** Lieu dédié au tournage de films dans lesquels sont montés des décors artificiels.
- II.** Propre à une personne en particulier, à son affectivité, par opposition à objectif.
- III.** Dans un film, passage sans transition d'un plan au plan suivant.
- IV.** Produire une forte impression sur la sensibilité, faire naître chez quelqu'un de l'émotion, du trouble.
- V.** Feuille souple de matière plastique recouverte d'une couche sensible à la lumière destinée à la photo ou au cinéma.
- VI.** Qui est créé par l'imagination. Où dominant des éléments surnaturels ou non vraisemblables.
- VII.** Personne qui est la première à se lancer dans une entreprise, qui ouvre la voie à d'autres dans un domaine inexploré.

CRÉEZ VOUS-MÊMES VOS THAUMATROPEES

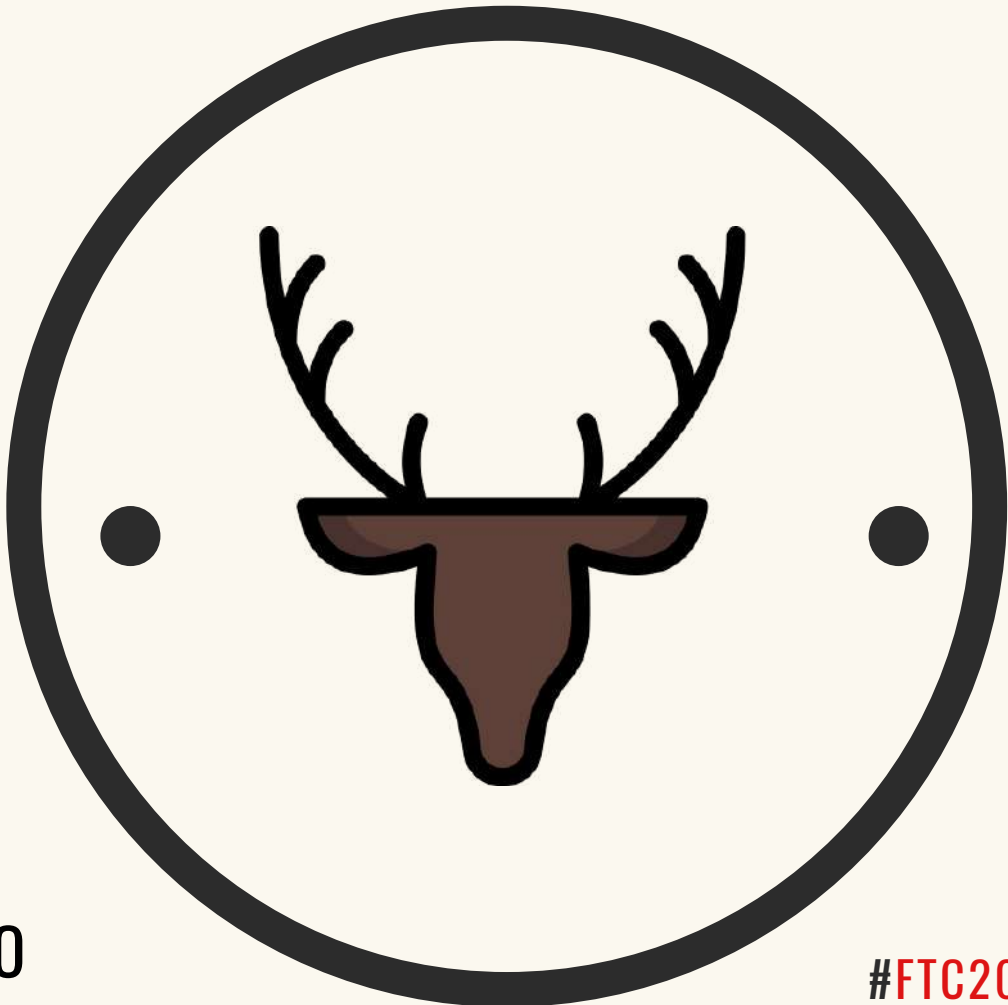
- Découpez les cercles, puis collez le disque de gauche avec celui de droite, afin d'avoir un côté pile et un côté face. Ajustez les deux faces en faisant coïncider les points noirs des deux faces opposées, et en positionnant une face à l'endroit et l'autre à l'envers. Percez les ronds noirs et insérez un élastique, auquel vous ferez un noeud très simple (passez une boucle dans l'autre et serrez).
- Faites tourner les disques sur eux-mêmes à l'aide des élastiques, vous devriez alors voir les deux images fusionner pour n'en faire qu'une, il s'agit de la persistance rétinienne. Ce phénomène se produit de la manière suivante : le cerveau n'a pas le temps d'assimiler (voir) la première image qu'une autre apparaît, il combine alors les deux images. Cela fonctionne un peu de la même manière lorsque l'on regarde un film : les images semblent fluides, car au-dessus de 16 images par seconde notre cerveau n'a pas le temps de les décomposer. En France les films sont projetés en 25 images par seconde.



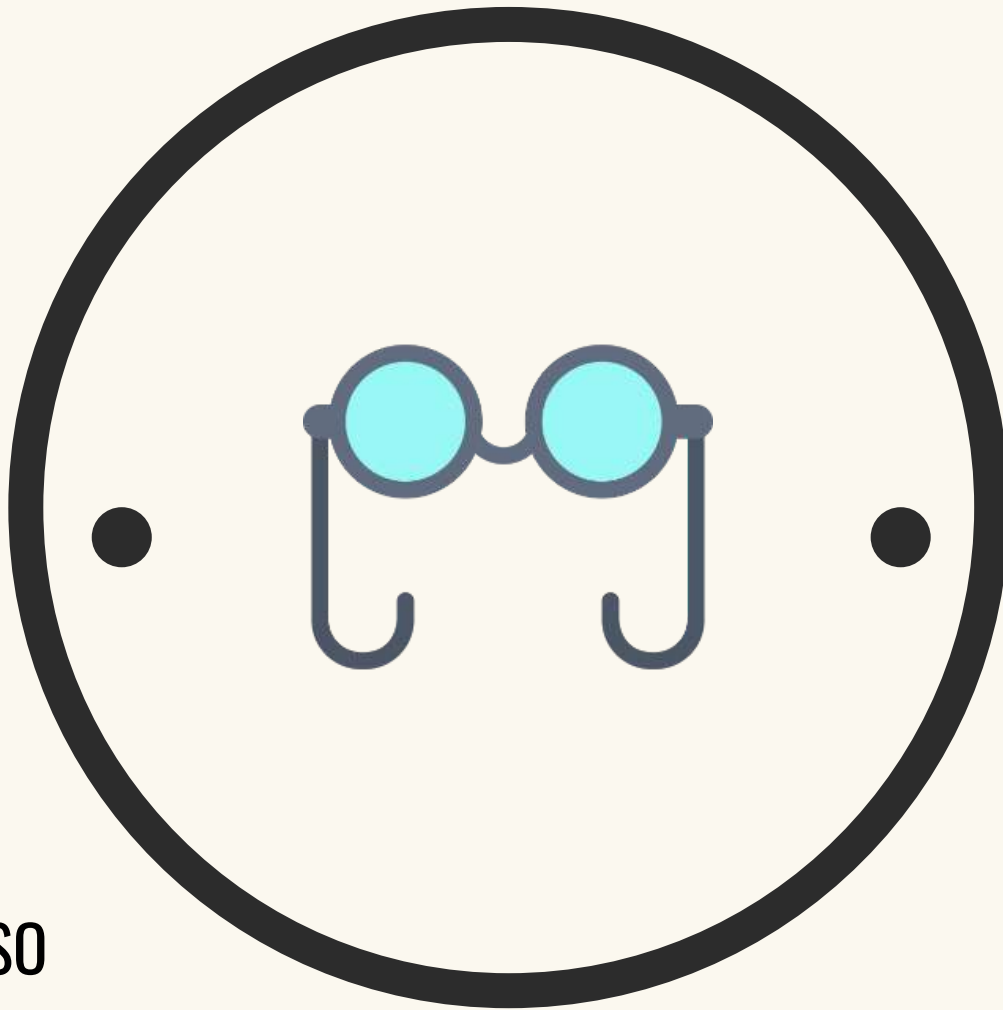
RECTO



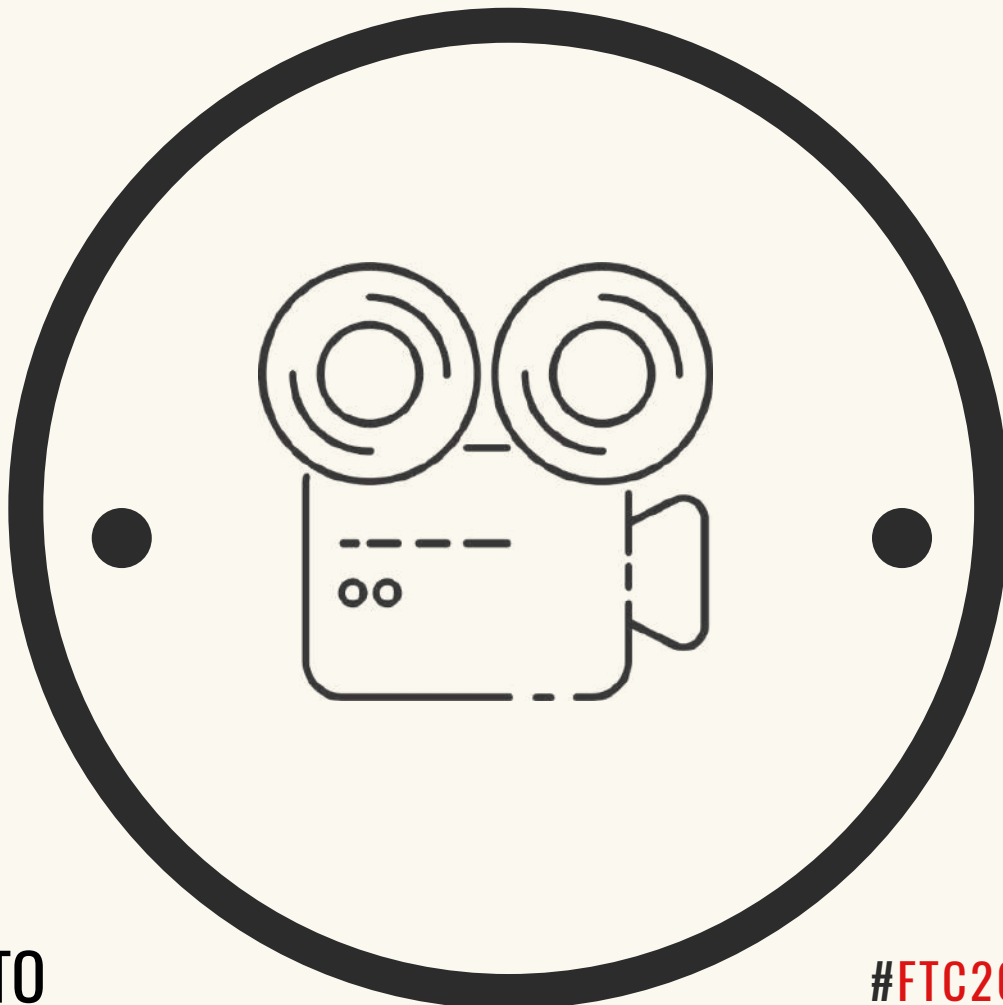
VERSO



RECTO



VERSO



RECTO



VERSO

Toute l'équipe du Festival Tous Courts vous remercie et espère vous retrouver l'année prochaine pour sa 38ème édition.